



Les Amis du Parc
de Chartreuse

Compte Rendu

Retour aux Sources

Balade #2 – St-Pierre-de-Chartreuse

Le Guiers Mort, rivière sauvage, sensible ou fragile ?

Le 25 mars 2023

Dans le cadre de

Appel à projet « Eau et participation citoyenne » AERMC



Sortie Retour aux Sources du 25/03/2023

Date : 25 mars 2023

Organisateur : Les Amis du Parc de Chartreuse

Chargé de mission : Lionel Favier

Participants inscrits : 26 dont 3 enfants

Intervenants : 4

Marcel Guittat, Président de l'AAPPMA de St-Laurent-du-Pont

Sylvain Nogues, Co-créateur du collectif Chartreuse Propre

Erika Gervasoni et Ingrid Saumur, Conceptrices de la carte sensible du Guiers

Élus : 2

Stéphane Gusmeroli, maire de Saint-Pierre-Chartreuse

Eric Daviaud, conseil municipal de Saint-Pierre-de-Chartreuse

Agent du PNRC : **Lucie Bednarek**

1 L'essentiel

La deuxième balade organisée dans le cadre de l'action « Retour aux Sources » a eu lieu le long du Guiers Mort sur la commune de St-Pierre-de-Chartreuse. L'itinéraire a été défini pour être accessible à un maximum de personnes, avec 4 km de distance pour 200 m de dénivelé.

La balade a rassemblé 33 personnes : 25 participants inscrits, 2 élus de Saint-Pierre-de-Chartreuse, 4 intervenants, 1 agent technique du PNRC et 1 personne en charge de l'organisation.



Le parcours de ces Retours aux Sources#2 avec les divers points d'arrêts

Les personnes participantes provenaient en grande partie de l'Ouest de la Chartreuse (Réaumont, Voiron, Tullins, Coublevie, Charnècles), en moindre partie des communes à proximité de Saint-Pierre-de-Chartreuse (Saint-Joseph-de-Rivière, La-Sure-en-Chartreuse, Saint-Pierre-de-Chartreuse) et en toute petite partie du Nord-Est de la Chartreuse (Chambéry et Montagnole).

Cette balade était intitulée : « Le Guiers Mort, une rivière exceptionnelle, sauvage et sensible mais également fragile ». Les thématiques suivantes ont été abordées utilisant diverses approches dans leur forme :

- Dépôts sauvages à nettoyer avec le Collectif Chartreuse Propre et une exposition improvisée « in-situ », avec Sylvain Nogues.
- Le cycle domestique de l'eau et les micro-pollutions auprès de la station d'épuration de Saint-Pierre-de-Chartreuse, avec Marcel Guittat.
- Les moines Chartreux, leur histoire dans un dé à coudre à l'aide d'un quiz, avec Lionel Favier.
- La carte sensible du Guiers, discussions des liens que les citoyen·nes entretiennent avec le Guiers et collecte de témoignages, avec Erika Gervasoni et Ingrid Saumur.

Chacun de ces points est détaillé dans la partie suivante.

2 Divers

a) Les inscriptions

- Les personnes intéressées devaient s'inscrire sur la page dédiée du site Web des Amis du Parc : <https://www.amis-chartreuse.org/nos-activites/rendez-vous-en-chartreuse/balades-retour-aux-sources/retour-aux-sources-du-guiers-mort-riviere-sauvage-sensible-fragile.html>
- En raison de l'affluence des inscriptions et pour des raisons de sécurité, une liste d'attente a été mise en place quelques jours avant la balade. Quelques personnes n'ont pas pu participer à la balade.

b) Relais de communication

Un flyer de communication a été créé par le SIAGA. Celui-ci a été diffusé au sein de divers réseaux :

- Sur la page Facebook des Amis du Parc de Chartreuse : <https://www.facebook.com/amischartreuse>. Devant le succès des inscriptions, un unique post a été écrit 1 mois avant la balade sans être renouvelé.
- Sur l'agenda de Chartreuse Tourisme (<https://www.chartreuse-tourisme.com>).
- Sur l'agenda du site Web de partage Sharetreuse : <https://www.sharetreuse.fr/le-guiers-mort-est-il-une-riviere-sauvage-sensible-ou-fragile/>

- Un mail a été envoyé sur les boites mails des mairies des communes voisines (St-Joseph-de-Rivière, St-Laurent-du-Pont, Le Sappey-en-Chartreuse, Entre-deux-Guiers, St-Pierre-d'Entremont).
- Divers réseaux locaux ont également été mobilisés (framaliste reseaucollectifscitoyens, association AeauC, ...)



Le flyer de communication sur la balade#2 fait par le SIAGA

3 Contenu des balades

Cinq intervenants se sont succédé pour exposer les enjeux liés au Guiers Vif et plus largement pour la Chartreuse et ses ressources en eau. Les grandes thématiques abordées au cours de la balade ont été :

- le collectif Chartreuse Propre et les dépôts sauvages,
- les dégâts sur la forêt à la suite de la sécheresse de 2023,
- le petit cycle de l'eau ou cycle domestique,
- les moines chartreux, désormais bien ancré en Chartreuse,
- la carte sensible du Guiers.

Toutes ces thématiques sont détaillées ci-après.

Chacune d'entre elles a pu être développée en résonance à un endroit particulier. La longueur modeste du parcours a grandement favorisé les discussions avec et entre les participants.

a) Description succincte du parcours et des lieux d'intervention

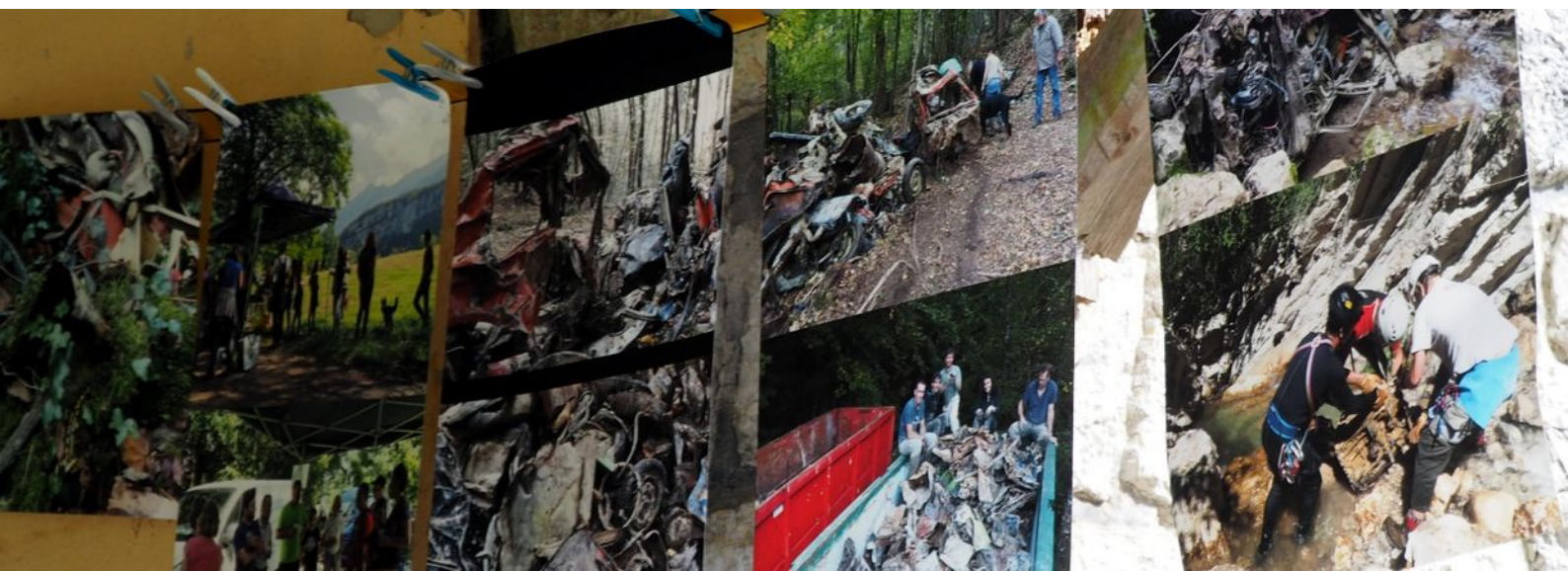
Le parcours était constitué de 2 boucles opposées (voir « boucle Est : le collectif Chartreuse Propre » et « boucle Ouest : le cycle domestique de l'eau » ci-dessous) se rejoignant dans la plaine située dans le hameau de la Diat près de la piscine (voir carte). Les participants ont été répartis dans deux groupes qui ont alternativement parcouru les deux boucles, ce qui a permis de diminuer l'effet « troupeau » et favoriser les échanges avec les intervenants. 2H30 ont été dédiées au parcours de ces deux boucles par tous les participants, qui se sont tous rejoints dans la plaine de la Diat en fin de journée (voir « Jonction : la carte sensible » ci-dessous).

Les lieux d'intervention sont notés sur la carte sous la forme d'étoiles. Leur contenu est détaillé ci-dessous.

b) Boucle Est : le Collectif Chartreuse Propre

Une exposition itinérante du travail de dépollution des dépôts sauvages effectué par le [collectif Chartreuse Propre](#) à été installée au bout de la boucle Ouest à proximité du « pont de la laiterie ». Sylvain Nogues, du collectif, était présent pour guider les participants au sein de l'exposition photographique qui rassemblait une trentaine de clichés sur des toiles tirées en format A2.

Le collectif Chartreuse Propre rassemble une quarantaine de personnes « moteurs » qui organisent chaque année au cours de l'automne des chantiers de ramassage de dépôts sauvages en Chartreuse. Ces chantiers peuvent être de deux sortes. Les chantiers participatifs sollicitent des bénévoles pour ramasser des déchets qui sont de petits à moyens (plastiques, pneus, verre...). Les chantiers « professionnels » permettent d'évacuer des restes de voitures parmi d'autres déchets de fort gabarit ou demandant des moyens techniques (scies thermiques, engins de levage). Dans ce dernier cas, ce sont soit les membres moteurs du collectif, soit des professionnels, qui se chargent de la dépollution. Ces opérations de dépollution impliquent une mise en relation avec les Mairies ou les Communautés de Communes dans toute une série de procédures, et notamment l'évacuation des déchets vers les déchetteries. La majeure partie de ce travail de dépollution est menée de façon bénévole, même si certaines grosses opérations ont pu être financées par des subventions.



c) Boucle Ouest : impact de la sécheresse de 2022 sur la forêt

L'année 2022 est caractérisée par une sécheresse très prononcée dans son intensité et sa durée. Le massif de la Chartreuse n'a pas été épargné et est resté de long mois en niveau d'alerte maximum. Cette sécheresse exceptionnelle a été amplifiée par le manque de neige au cours de l'hiver, diminuant d'autant plus la fonte printanière, et par une succession de canicules qui ont commencé dès la fin du printemps.

Une partie de la boucle Ouest de la balade passait à proximité d'une coupe rase. Les coupes rases ne sont pas légion en Chartreuse car une grande partie de sa forêt appartient à l'État, qui ne les organise que si la forêt est malade ou trop affaiblie par les changements climatiques. Cet endroit est à proximité de la forêt domaniale de Grande Chartreuse, donc pas à l'intérieur. S'en est suivie une discussion avec Marcel Guittat, président de l'[AAPPMA de Saint-Laurent-du-Pont](#), sur l'impact du changement climatique sur les forêts.

Les essences d'arbres coupées, des épicéas, étaient manifestement infestées de galeries de scolytes, un insecte xylophage. Le scolyte est très utile à la régénération forestière car il se nourrit du bois mort. Cela dit, dans certaines conditions, il peut s'attaquer aux arbres sur pied, soit lorsque les populations de scolytes sont trop importantes, soit lorsque les arbres sont affaiblis. Ici, il semblerait que les deux raisons puissent être mises en avant. D'un côté, l'hiver 2022 a été très doux, favorisant ainsi la prolifération de scolytes, tandis que de l'autre côté, la sécheresse intense de l'année 2022 aurait affaibli les arbres.



d) Boucle Ouest : petit cycle de l'eau

Les eaux usées sont des eaux polluées par l'usage humain. De manière générale, elles proviennent d'activités domestiques, industrielles, agricoles, mais aussi du ruissellement de surface (pollution agricole ou ancienne décharge). Avant de les rediriger vers le milieu naturel, il est nécessaire de traiter ces eaux dans lesquelles sont déversées des polluants physiques, chimiques ou biologiques.

Malheureusement, sur les 17000 habitants de Chartreuse, 30 % ne sont pas raccordés au tout à l'égout. Soit environ 5200, ce qui est énorme !

À Saint-Pierre-de-Chartreuse, ce rôle de traitement des eaux usées est donné à la station d'épuration située au niveau de la porte de l'Enclos, un petit km en aval de la Diat. C'est à cet endroit que Marcel Guittat est intervenu sur le cycle domestique de l'eau (ou petit cycle). En surface, la station d'épuration ressemble à une cabane que l'on pourrait trouver en montagne, mais la véritable station d'épuration est en fait construite en souterrain et y occupe une surface bien plus importante, *dixit* Eric Daviaud, conseiller municipal de Saint-Pierre-de-Chartreuse.

D'après Marcel Guittat, le nombre de substances chimiques (ou micropolluants) émises dans l'environnement augmente presque de manière exponentielle sans que les analyses chimiques ne permettent de toutes les mesurer. La surveillance chimique est donc partielle, comme d'ailleurs le traitement des eaux avant de les rendre au milieu naturel. Seule une minorité de substances disposent de seuils réglementaires. Ces seuils sont aussi définis substance par substance, alors que dans les milieux, les organismes vivants sont exposés à des mélanges de ces substances. On parle alors d'effet cocktail, qui peut mener à des effets toxiques très marqués.

Il existe environ 3000 médicaments pour les humains et 300 pour les animaux qui viennent s'ajouter à cette liste déjà longue. Cela implique une sensibilisation à apporter au habitants afin qu'ils évitent de jeter ces substances dans les toilettes.

L'AAPPMA de Saint-Laurent-du-Pont se mobilise depuis plusieurs années pour mettre en place des tests de qualité des eaux, notamment en collaboration avec le laboratoire [BIOMAE](#). L'association suit également les travaux effectués sur le Guiers et ses affluents en collaboration avec le [SIAGA](#).



e) Boucle Ouest : histoire des Chartreux

La boucle Ouest passait à proximité de la porte de l'Enclos, qui marque l'entrée dans le « désert de Chartreuse », le territoire des moines chartreux. Un petit quiz de connaissances sur cet ordre religieux à été soumis aux participants devant la petite chapelle dédiée à Saint-Hugues, Évêque de Grenoble qui eu un rôle important dans l'installation de Saint-Bruno et de ses compagnons en Chartreuse, à l'origine de l'ordre des chartreux.

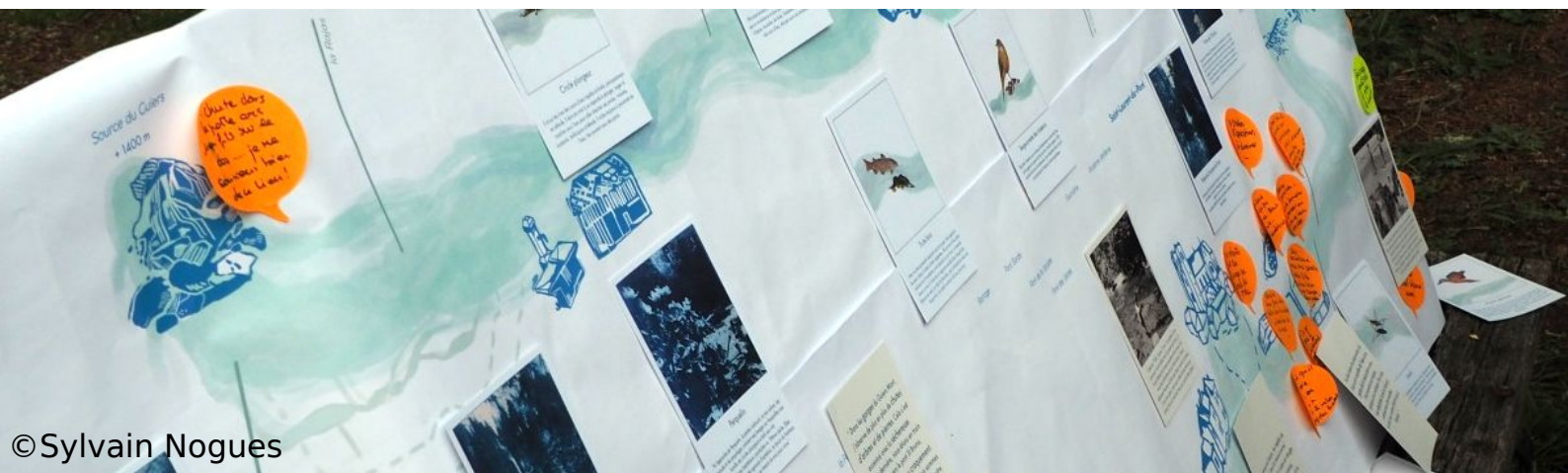
Les questions soumises aux participants concernaient des sujets variés autour des chartreux et de la Chartreuse, du nombre de plantes utilisées dans la préparation de la Chartreuse à l'histoire mouvementée des chartreux en Chartreuse en passant par la devise des chartreux ou encore l'existence d'une course de trail un peu spéciale, le Chartreuse Terminorum.



f) La Jonction : la Carte Sensible du Guiers Mort

À la suite du parcours des boucles Ouest et Est par les deux groupes de participants, tout le monde s'est réuni sur la plaine situé devant la piscine de la Diat. Étaient présentes Erika Gervasoni et Ingrid Saumur, en charge de la construction de la Carte Sensible du Guiers, et qui étaient présentes pour recueillir des témoignages sur le lien qui lie les habitants de Chartreuse au Guiers.

Avant la balade, tous les participants avaient reçu de quoi noter leurs impressions sur la rivière. Ces impressions ont été ajoutées lors du rassemblement final à la Carte Sensible du Guiers, alimentant de fait ce bel outil de sensibilisation co-construit avec les habitants.



4 Quelques ressources sur le Web

- Le site Web du Collectif Chartreuse Propre : <https://www.chartreusepropre.fr/>
- AAPPMA de Saint-Laurent-du-Pont : <https://www.lespecheursduhautguiers.fr/>
- Laboratoire BIOMAE : <https://biomae.fr>
- Siaga : <http://www.guiers-siaga.fr>

5 Quelques souvenirs ...



6 Annexe 1

Exemple de Post Facebook

Texte du 28 février 2023

[RETOUR AUX SOURCES DU GUIERS MORT]

Cette 2eme balade des Retours aux Sources en Chartreuse nous emmènera vers Saint-Pierre-de-Chartreuse sur les berges du Guiers Mort.

Nous essaierons de répondre à la question : le Guiers Mort est-elle une rivière sauvage, sensible, fragile, ou un mélange des trois ?

Nous aurons la chance d'être accompagnés d'intervenants locaux, des passionnés de leur territoire, qui nous feront découvrir un paysage de Chartreuse avec une approche à la fois technique et sensible.

Infos et inscriptions : <https://www.amis-chartreuse.org/.../retour-aux-sources-du...>

La balade sera encore une fois gratuite, instructive, agréable, ludique et accessible à toutes et tous.

Elle est pas belle la vie 😊

[Communauté de Communes Coeur de Chartreuse](#)

[Office de Tourisme Coeur de Chartreuse](#)

[Mairie de Saint Pierre de Chartreuse](#)

[Saint Laurent du Pont Mairie](#)

[Entre-Deux-Guiers, Rhone-Alpes, France](#)

[Le Sappey-En-Chartreuse, Rhone-Alpes, France](#)

[Saint-Joseph-de-Rivière](#)

[Collectif chartreuse propre](#)

[Les pêcheurs du haut guiers](#)

[Avenir de l'eau en Chartreuse](#)

[Parc naturel régional de Chartreuse](#)

[Siaga Rivière Guiers](#)

[Agence de l'eau Rhône-Méditerranée-Corse](#)